

Saltsjöfiskets fångster under 2010

Definitiva uppgifter

Swedish sea-fisheries during 2010. Definitive data

I korta drag

Denna publikation visar avkastningen från det förvärvsmässigt bedrivna havsfisket. Redovisning sker dels i levande vikt med fördelning på fångstområden, dels i landad vikt med fördelning på kuststräckor.

Fångsterna i saltsjöfisket under år 2010 uppgick till ca 212 000 ton i levande vikt. Det innebär att fångsten har ökat med knappt 5 000 ton eller 2 procent jämfört med år 2009. Ökade fångstmängder noteras framför allt för tobis.

Värdet av landningarna år 2010 uppgick till ca 952 miljoner kr, vilket innebär en ökning med 63 miljoner kronor eller 7 procent jämfört med år 2009. Förändringen beror främst på att värdet av foderfisk har ökat.



FISKERIVERKET

Robin Lundgren, tfn 031-743 03 93
robin.lundgren@fiskeriverket.se

Statistiken har producerats av Fiskeriverket, som ansvarar för officiell statistik inom området.

ISSN 1654-417X Serie JO – Jordbruk, skogsbruk och fiske. Utkom den 17 juni 2011.

URN:NBN:SE:SCB-2011-JO55SM1101_pdf

Tidigare publicering: Se avsnittet Fakta om statistiken.

Utgivare av Statistiska meddelanden är Stefan Lundgren, SCB.

Innehåll

Statistiken med kommentarer	3
Områdesindelning	3
Saltsjöfiskets avkastning	4
Den totala fångsten 2010	4
Landad vikt – levande vikt	5
Foderfisk	6
Ilandföring och försäljning i första handelsledet	6
Tabeller	8
1. Fångster i saltsjöfisket per fångstområde år 2010. Levande vikt, ton	8
2. Landad vikt, kompletteringstillägg, viktillägg och levande vikt 2010. Ton	9
3. Ilandföring med fördelning på kuststräcka 2010, landad vikt	10
4. Ilandföring med fördelning på kuststräcka 2010, värde	11
Fakta om statistiken	12
Detta omfattar statistiken	12
Definitioner och förklaringar	12
Så görs statistiken	12
Statistikens tillförlitlighet	12
Bra att veta	13
Annan statistik	13
In English	14
Summary	14
List of tables	14
List of terms	14

Statistiken med kommentarer

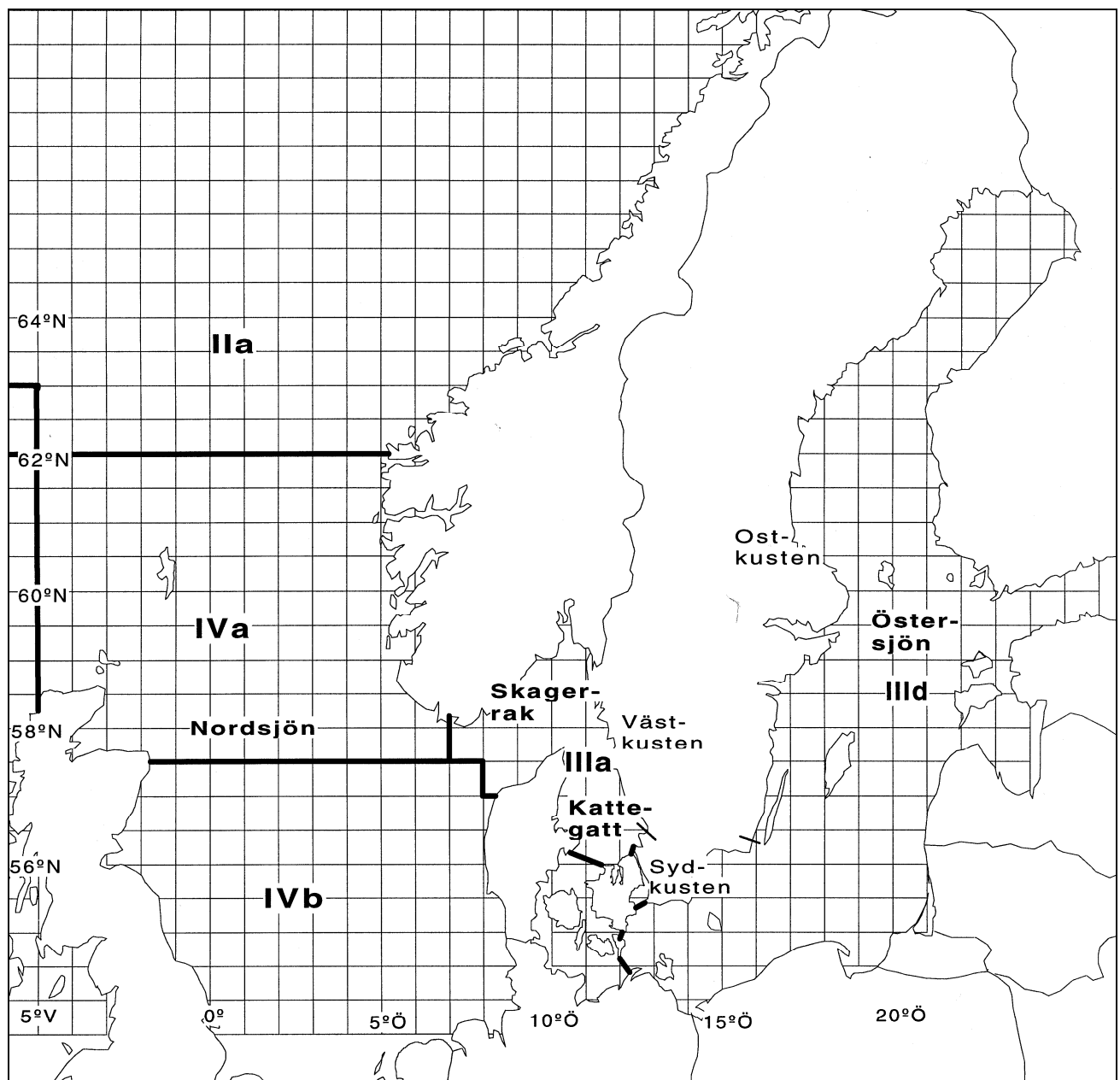
Områdesindelning

Områdesindelningen i fiskestatistiken bygger sedan gammalt på kuststräckor. Fr.o.m. 1970 tillämpas en indelning av kuststräckor som helt följer länsgränserna. Tidigare områdesindelningar finns beskrivna i Fiskestatistisk årsbok 1975.

Som en följd av omläggningen av havsfiskestatistiken är redovisningen fr.o.m. 1975 även fördelad efter fångstområden. Dessa fångstområden överensstämmer med internationella havsforskningsområdets (ICES) statistikområden som ingår i ett kvadratisk rutnät avgränsat av varje halv breddgrad och varje halv längdgrad (30 x 30 sjömil). Dessa rutor slås samman till olika fångstområden vars gränser anges med längd- och breddgrader eller räta sammanbindningslinjer mellan landfasta punkter.

I nedanstående karta finns de ovan beskrivna områdesindelningarna utmärkta. Kartan omfattar de för svenska fiskare viktigaste fångstområdena.

Figur 1. Karta över fångstområden och kuststräckor



Saltsjöfiskets avkastning

Den totala fångsten 2010

Total fångst

Den totala fångsten i saltsjöfisket 2010 redovisas i tabell 1. Fångsten 2010 uppgick till ca 212 000 ton uttryckt i levande vikt.

Information om den totala fångsten baseras på uppgifter, vilka Fiskeriverket samlar in från auktoriserade förstahandsmottagare av fisk. Vissa kompletteringar av denna statistik har gjorts med ledning av den statistik som Fiskeriverket framställer och som baseras på fiskarens loggböcker. Kompletteringsarnas storlek redovisas i tabell 2.

Statistiken över ilandföring och försäljning i första handelsledet beskrivs närmare i avsnitt "Ilandföring och försäljning i första handelsledet". Omräkningen från landad vikt till levande vikt beskrivs närmare i avsnitt "Landad vikt – levande vikt" och i tabell 2.

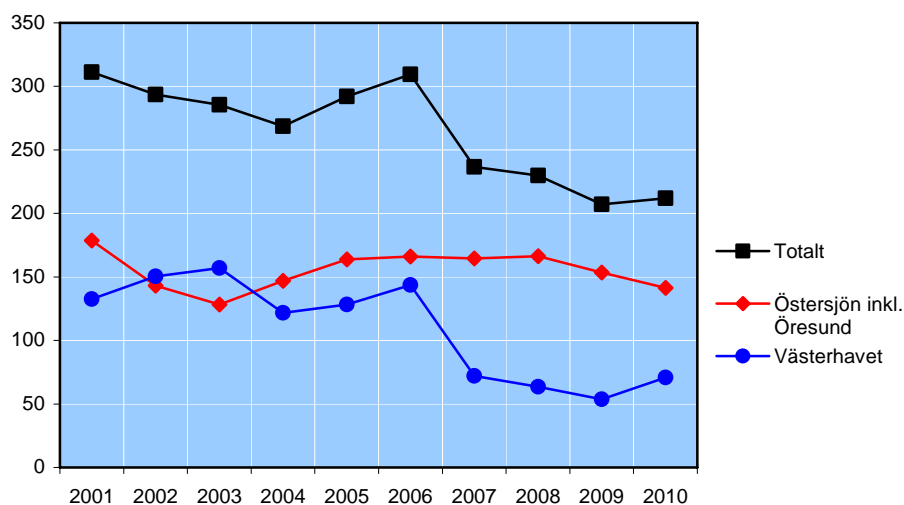
Uttryckt i landad vikt var den totala fångsten ca 204 000 ton. Uppgifter om landade vikter och värden redovisas i tabell 3.

Fångst per fångstområde

För samtliga arter baseras fördelningen av fångst per fångstområde på uppgifter från fiskeloggböckerna.

Diagram 1. Fångster per fångstområde 2001 - 2010

Tusen ton



Fångsten redovisas i nedanstående tablå aggregerad till större fångstområden enligt Internationella havsforskningsrådets (ICES) indelning.

Tablå 1. Fångster enligt Internationella havsforskningsrådets indelning

Område	Områdes- beteckning enligt ICES	Fångst 2010		Fångst 2009	
		Ton	Procent	Ton	Procent
Atlanten	Ila	0	0	0	0
Nordsjön	IVa, IVb	42 749	20	27 772	13
Skagerrak och Kattegatt	IIIa	27 944	13	25 856	12
Östersjön och Öresund	IIIb, c och d	141 274	67	153 482	74
Summa		211 968	100	207 110	100

Statistikens kvalitet

De primäruppgifter som samlas in av Fiskeriverket genomgår olika slag av kontroller och avstämningar. Materialets administrativa användning för Fiskeriverkets kvotuppföljning ställer särskilda krav på uppgifternas kvalitet. Den redovisade artfördelningen av foderfisken är dock osäker, främst beroende på begränsade möjligheter till provtagning av foderfisk. Detta behandlas närmare i avsnitt Foderfisk.

En viss handel med fisk förekommer troligen vid sidan av de förstahandsmottagare som lämnar uppgifter till Fiskeriverket. Detta kan förmodas gälla mer för fiskslag som inte omfattas av det system med lägstapriser på fisk, som administreras av Sveriges Fiskares Producentorganisation. Omfattningen av denna handel kan dock inte anges.

Landad vikt – levande vikt

Omräkning från landad vikt till levande vikt görs med hänsyn till att rensning och ibland även viss beredning sker ombord i fiskefartygen innan fisken landas för försäljning. Fångsterna landas vanligtvis samma dag som de tagits ur havet, varför man kan bortse från vätskeförluster under transport till landningshamn.

Summan av de beräknade viktilläggen för 2010 uppgår till 1 procent av den totala fångsten i levande vikt och redovisas i tabell 2 med fördelning på fiskslag.

I nedanstående tablå redovisas för de viktigaste fiskslagen de omräkningsfaktorer som fastställts i samråd med fiskeribiologer. För fisk som landas hel används omräkningsfaktorn 1,00 vilket innebär att ingen omräkning sker.

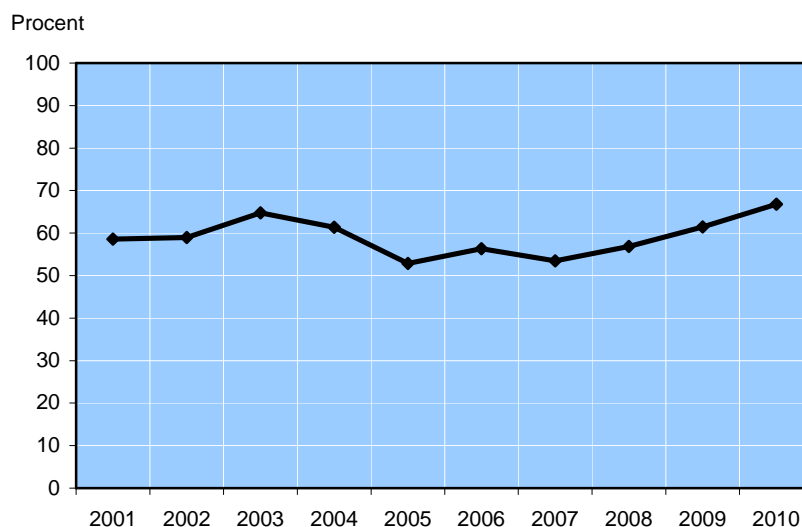
Tablå 2. Omräkningsfaktorer 2010

Fiskslag	Beredning	Omräkningsfaktor
Bergtunga	Rensad med huvud	1,04
Gråsej	Rensad med huvud	1,18
Havskatt	Rensad med huvud	1,18
Hälleflundra	Rensad med huvud	1,04
Kolja	Rensad med huvud	1,15
Kummel	Rensad med huvud	1,11
Lax	Rensad med huvud	1,10
Långa	Rensad med huvud	1,10
Lyrorsk	Rensad med huvud	1,11
Marulk	Rensad med huvud	1,30
	Rensad utan huvud	2,50
Nordhavsräka	Kokt	1,00
Pigghaj	Rensad med huvud	1,15
Piggvar	Rensad med huvud	1,04
Regnbåge	Rensad med huvud	1,15
Rödspotta	Rensad med huvud	1,04
Rödtunga	Rensad med huvud	1,04
Sandskädda	Rensad med huvud	1,04
Sik	Rensad med huvud	1,15
Sill/Strömming	Saltat/Rökt	1,25
Sjurygg, Stenbit	Rensad med huvud	1,15
Skrubbskädda	Rensad med huvud	1,04
Slätvar	Rensad med huvud	1,04
Torsk	Rensad med huvud	1,15
	Rensad utan huvud	1,40
Vitling	Rensad med huvud	1,08
Äkta tunga	Rensad med huvud	1,04
Öring	Rensad med huvud	1,15

Foderfisk

Under 2010 fångades ca 136 000 ton foderfisk jämfört med ca 121 000 ton år 2009. Foderfisk utgjorde år 2010 ca 67 procent av den totala fångsten. Motsvarande siffra för 2009 var 61 procent. Foderfiskvärdet uppgick år 2010 till ca 261 miljoner kronor och andelen motsvarar 27 procent av det totala värdet. I nedanstående diagram framgår andelen foderfisk de senaste tio åren.

Diagram 2. Fångst av foderfisk 2001 - 2010. Andel av total fångst



Uppgifterna om konsumtionsfiskens artfördelning bedöms vara av god kvalitet. Fiskeriverkets uppgifter från förstahandsmottagare och loggböcker uppvisar här god överensstämmelse.

Fiskeriverkets uppgifter från förstahandsmottagare innehåller endast i begränsad omfattning artfördelning av foderfisken. Den artfördelning som återfinns i loggböckerna skiljer sig, i vissa fall avsevärt, från Fiskeriverkets provtagningar av foderfisk.

Den uppskattning av foderfiskens artfördelning som redovisas i tabell 2 baseras på beräkningar som görs av Fiskeriverket i anslutning till beräkning av fångst för kvoterade arter. Den redovisade artfördelningen av foderfisken måste bedömas som osäker.

Ilandföring och försäljning i första handelsledet

Primärmaterialet

Uppgiftsinsamlingen till fiskestatistiken ombesörjdes fram till 1970 av fiskerikonstulenter som då var knutna till lantbruksnämnderna i länen. På grundval av fiskarnas uppgifter om fångster upprättades länsammandrag. Denna metod fick i Göteborgs och Bohus län kompletteras med uppgifter från fiskauktioner, fiskförsäljningsföreningar och andra mottagare i första försäljningsledet.

Under åren 1970-1974 lämnades uppgifterna om fisket på västkusten direkt till SCB av företag (samt fiskförsäljningsföreningar och auktioner) som i första handelsledet (direkt från fiskaren) inköpte fångster av fisk, kräftdjur och blötdjur. Uppköparnas redovisning skedde i månadsvisa sammandrag.

Insamlingssystemet har därefter lagts om på västkusten (1975) och sydkusten (1 juli 1977). På ostkusten skedde omläggningen den 1 januari 1981. Fram till augusti 1999 har kopior av avräkningarna i första försäljningsledet sänts direkt till SCB från fångstmottagarna. Från och med september 1999 skickas avräkningarna direkt till Fiskeriverket istället.

Från EU-inträdet 1995 auktoriserar Fiskeriverket de fångstmottagare, som då har behörighet att inköpa fisk från fiskelag och enskilda fiskare. Cirka 130 auktoriserade fångstmottagare har under året lämnat uppgifter till Fiskeriverket rörande inköp av fisk.

Uppgifterna om svenska fiskares landningar av fisk i utlandet bygger på uppgifter som lämnas av det danska Fiskeridirektoratet och det norska Fiskeridirektoratet.

Uppgifter om försäljning i första handelsledet omfattar inte sådan egenförsäljning av en fiskare som består av kvantiteter mindre än 10 kg till samma köpare.

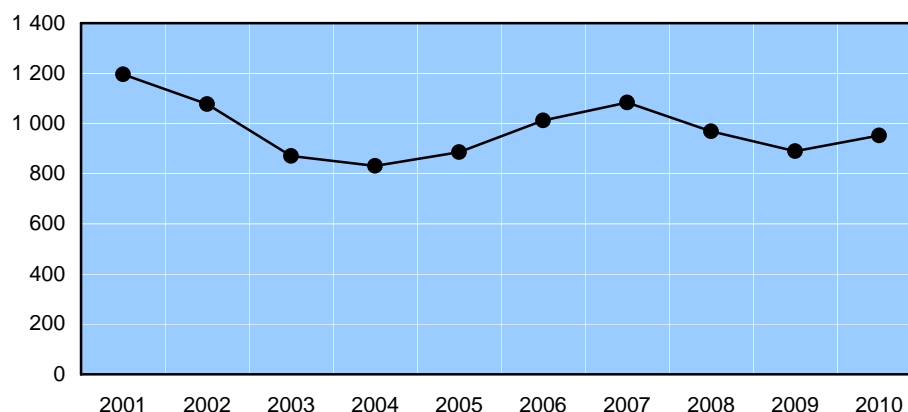
Preliminär fångststatistik redovisas månadsvis i Statistiska meddelanden, serie JO 50.

Ilandföringen totalt

Den totala fångstmängden i landad vikt som framgår av tabell 3 uppgick år 2010 till ca 204 000 ton, vilket är en ökning med 3 procent jämfört med 2009. Fångstvärdet i första handelsledet uppgick till ca 952 miljoner kr vilket innebär att värdet ökat med 7 procent jämfört med år 2009.

Diagram 3. Värdet av ilandförda fångster 2001 - 2010

Miljoner kr



Fisk som ilandförts i syfte att användas till annat än människoföda redovisas som foderfisk. Artfördelningen framgår av tabell 2.

Ilandföringen på kuststräckor

Ilandföringen på skilda kuststräckor redovisas i tabell 3. Kuststräcka har tidigare härletts från fångstmottagarens adresspostanstalt. Från och med januari 2001 avgör istället landningshamnens länstillhörighet till vilken kuststräcka redovisning sker.

De i utlandet (företrädesvis Danmark) direktlandade fångsterna under år 2010 utgjorde 66 procent av den totala svenska ilandförda fångsten. Värdet av utlandslandningarna var 37 procent av det totala fångstvärdet. Fångsterna i utlandet bestod av foderfisk till 91 procent och motsvarande andel för fångstvärdet var 70 procent.

Tabeller

1. Fångster i saltsjöfisket per fångstområde år 2010. Levande vikt, ton

1. Catches in sea fisheries by fishing area during 2010. Live weight, metric tons

Fiskslag m.m.	Atlanten	Nordsjön	Skagerrak och Kattegatt	Östersjön och Öresund	Summa 2010	Summa 2009
Äl	-	-	108	307	415	422
Lax	-	-	0	300	300	321
Öring	-	-	0	26	26	24
Siklöja	-	-	-	1 038	1 038	973
Sik	-	-	0	130	130	136
Övrig sötvattenfisk	-	-	-	116	116	139
Hälleflundra	-	1	16	-	18	9
Rödspotta	-	5	193	102	300	342
Rödtunga	-	1	112	12	125	157
Sandskädda	-	-	8	3	11	18
Bergtunga	-	2	19	0	21	17
Skrubbskädda	-	0	17	166	183	222
Äkta tunga	-	0	46	1	46	37
Slätvar	-	-	16	0	16	33
Piggvar	-	0	13	33	46	50
Övrig flundrefisk	-	-	0	-	0	0
Torsk	-	362	497	11 545	12 404	13 188
Kolja	-	94	132	0	226	315
Gråsej	-	844	718	0	1 562	1 378
Lyrorsk	-	34	37	0	70	70
Långa	-	19	23	0	41	46
Lubb	-	1	3	-	4	4
Vitling	-	9	32	53	94	83
Kummel	-	26	44	-	70	75
Övrig torskfisk	-	0	10	-	10	3
Fjärsing	-	-	92	-	92	1 030
Havskatt	-	9	9	0	18	20
Tobis	-	32 407	729	-	33 136	12 650
Knot	-	0	2	-	2	3
Sjurygg/Stenbit	-	1	29	108	138	78
Marulk	-	13	60	-	73	81
Horngädda	-	-	0	3	3	2
Sill/Strömming	-	4 395	20 138	46 583	71 117	76 234
Skarpsill	-	1 211	1 434	80 742	83 387	86 914
Makrill	-	3 155	274	1	3 429	7 303
Pigghaj	-	0	5	-	5	80
Övrig saltvattenfisk	-	16	30	4	50	729
Krabba	-	-	213	0	213	178
Hummer	-	-	31	-	31	36
Havskräfta	-	1	1 252	0	1 253	1 339
Nordhavsräka	-	141	1 508	-	1 649	2 323
Ostron	-	-	10	-	10	13
Blåmussla	-	-	52	0	52	11
Övriga kräft- och blötdjur	-	1	33	-	34	24
Summa 2010	0	42 749	27 944	141 274	211 968	
Summa 2009	0	27 772	25 856	153 482		207 110

2. Landad vikt, kompletteringstillägg, viktillägg och levande vikt 2010. Ton

2. Landed weight, completion of weight and live weight in 2010. Metric tons

Fiskslag m.m.	Landad vikt			Kompletteringstillägg		Viktillägg	Levande vikt
	Konsumtionsfisk	Rom och lever	Foderfisk	Konsumtionsfisk	Foderfisk		
Äl	313	-	0	101	-	1	415
Lax	150	-	-	138	-	12	300
Öring	8	-	-	17	-	1	26
Siklöja	16	17	22	999	-	-	1 038
Sik	35	0	-	90	-	5	130
Övrig sötvattenfisk	55	-	0	58	-	3	116
Rödspotta	269	-	0	17	-	13	300
Rödtunga	104	-	0	14	-	6	125
Skrubbskädda	103	-	0	75	-	5	183
Torsk	10 377	103	10	253	-	1 763	12 404
Kolja	193	-	-	-	-	33	226
Gråsej	1 312	0	-	0	-	249	1 562
Vitling	67	-	14	-	-	12	94
Kummel	63	-	-	0	-	7	70
Havskatt	15	-	-	0	-	3	18
Tobis	78	-	33 058	-	-	-	33 136
Sjurygg/Stenbit	27	23	-	110	-	1	138
Marulk	28	-	-	-	-	45	73
Sill/Strömming	35 625	-	32 279	3 186	-	27	71 117
Skarpsill	12 705	-	70 683	-	-	-	83 387
Makrill	2 828	-	-	601	-	0	3 429
Pigghaj	5	-	-	0	-	0	5
Övriga fiskarter	249	1	89	67	0	27	432
Krabba	114	-	0	98	-	1	213
Hummer	19	-	-	12	-	-	31
Havskräfta	1 169	-	-	70	-	15	1 253
Nordhavsräka	1 614	-	-	35	-	-	1 649
Övriga kräft- och blötdjur	11	0	0	85	0	0	97
Summa 2010	67 555	143	136 156	6 027	-	2 230	211 968

3. Ilandföring med fördelning på kuststräcka 2010, landad vikt

3. Landings of sea fisheries by coastal district in 2010, landed weight

Fiskslag m.m.	Ilandföringen 2010				Hela riket	
	På väst- kusten, ton	På syd- kusten, ton	På ost- kusten, ton	I ut- landet, ton	2010	2009
Äl	109	101	99	4	313	291
Lax	0	90	45	15	150	145
Öring	-	1	7	0	8	8
Siklöja	0	-	16	-	16	29
Sik	10	2	22	-	34	38
Övrig sötvattenfisk	13	14	12	0	39	31
Hälleflundra	15	-	-	1	16	8
Rödspotta	154	91	-	24	269	292
Rödtunga	100	-	-	4	104	139
Sandskädda	1	1	-	0	2	3
Bergtung	11	0	-	4	15	8
Skrubbskädda	11	82	10	1	103	142
Äkta tunga	35	0	-	6	41	31
Slätvar	13	0	-	0	13	21
Piggvar	6	15	6	2	29	29
Övrig flundrefisk	-	-	-	-	-	0
Torsk	448	9 116	52	760	10 377	11 282
Kolja	92	0	-	101	193	273
Gråsej	602	0	-	711	1 312	1 168
Lyrtsk	24	-	-	36	60	55
Långa	20	0	-	16	36	42
Lubb	3	-	-	1	4	4
Vitling	31	32	-	4	67	65
Kummel	39	-	-	24	63	67
Övrig torskfisk	-	-	-	-	-	0
Fjärsing	7	-	-	-	7	12
Havskatt	6	-	-	10	15	17
Knot	2	-	-	0	2	2
Sjurygg/Stenbit	2	7	-	18	27	17
Marulk	22	-	-	6	28	43
Horngädda	0	1	-	-	1	1
Sill/Strömning	14 763	6 590	6 345	7 917	35 625	37 527
Skarpsill	1 245	342	11 117	-	12 705	16 517
Makrill	225	0	0	2 602	2 828	3 374
Sillhaj	-	-	-	-	-	-
Pigghaj	5	-	-	0	5	75
Övrig saltvattenfisk	31	1	-	2	22	526
Foderfisk	114	7 063	6 296	122 661	136 133	121 254
Lever	0	5	-	1	6	20
Rom	6	107	16	7	136	149
Krabba	113	0	-	1	114	103
Hummer	19	-	-	0	19	23
Havskräfta	1 155	0	-	13	1 169	1 268
Nordhavsräka, rå	630	-	-	11	641	1 107
Nordhavsräka, kokt	935	-	-	38	973	1 196
Ostron	0	-	-	-	0	0
Blåmussla	-	-	-	-	-	-
Övriga kräft- och blötdjur	10	-	-	1	11	3
Summa 2010	21 026	23 661	24 043	135 004	203 734	
Summa 2009	22 616	27 700	27 024	120 064		197 403

4. Ilandföring med fördelning på kuststräcka 2010, värde

4. Landings of sea fisheries by coastal district in 2010, value

Fiskslag m.m.	Ilandföringen 2010				Hela riket	
	På väst- kusten, Tkr	På syd- kusten, Tkr	På ost- kusten, Tkr	I ut- landet, Tkr	2010	2009
Äl	5 920	5 371	4 832	249	16 372	14 646
Lax	9	4 172	1 941	672	6 793	6 239
Öring	-	44	286	3	332	334
Siklöja	0	-	260	-	260	444
Sik	373	47	649	-	1 069	1 093
Övrig sötvattenfisk	533	283	356	0	1 173	793
Hälleflundra	1 464	-	-	122	1 587	934
Rödspotta	3 466	1 162	-	464	5 092	6 087
Rödtunga	4 746	-	-	157	4 904	6 355
Sandskädda	5	3	-	2	10	21
Bergtung	480	1	-	181	662	331
Skrubbskädda	72	542	199	5	818	1 006
Äkta tunga	3 599	34	-	723	4 356	2 961
Slätvar	784	13	-	13	811	1 216
Piggar	554	592	232	155	1 533	1 306
Övrig flundrefisk	-	-	-	-	-	1
Torsk	14 430	120 510	787	17 246	152 972	155 347
Kolja	1 864	1	-	1 720	3 585	5 081
Gråsej	8 673	0	-	10 280	18 953	14 812
Lyrorsk	596	-	-	1 011	1 607	1 546
Långa	558	3	-	274	835	957
Lubb	122	-	-	20	142	80
Vitling	694	452	-	57	1 203	1 105
Kummel	1 144	-	-	420	1 565	1 637
Övrig torskfisk	-	-	-	-	-	3
Fjärsing	150	-	-	0	150	255
Havskatt	311	-	-	393	704	785
Knot	34	-	-	3	37	28
Sjurygg/Stenbit	32	59	-	420	511	738
Marulk	2 163	-	-	325	2 488	3 280
Horngädda	2	8	-	-	10	10
Sill/Strömming	61 419	27 880	13 824	42 131	145 354	160 933
Skarpsill	8 802	831	18 795	-	28 428	33 998
Makrill	6 104	7	12	24 562	30 686	35 674
Sillhaj	-	-	-	-	-	-
Pigghaj	81	-	-	1	83	956
Övrig saltvattenfisk	994	9	-	39	943	3 132
Foderfisk	66	7 268	8 673	245 139	261 146	170 374
Lever	3	33	-	7	43	134
Rom	1 184	2 808	9 452	610	14 054	10 486
Krabba	2 864	0	-	31	2 895	2 935
Hummer	5 964	-	-	1	5 965	7 254
Havskräfta	109 427	1	-	903	110 331	106 154
Nordhavsråka, rå	10 289	-	-	183	10 472	16 935
Nordhavsråka, kokt	106 833	-	-	3 719	110 552	110 752
Ostron	20	-	-	-	20	67
Blåmussla	-	-	-	-	-	-
Övriga kräft- och blötdjur	306	-	-	40	346	133
Summa 2010	367 134	172 136	60 298	352 283	951 851	
Summa 2009	381 597	178 157	61 378	268 214		889 345

Fakta om statistiken

Statistiken belyser avkastningen från det förvärvsmässigt bedrivna havsfisket, dels fångstmängder per havsområden, dels ilandförda kvantiteter och deras försäljningsvärden i första handelsledet. Årlig statistik finns sedan år 1913. Månadsstatistik över svenska fiskares fångster i saltsjöfisket har sammanställts av Statistiska centralbyrån sedan januari 1970. Från och med år 1981 bygger statistiken på uppgifter från första handelsledet över omsättningen av fisk, kräftdjur och blötdjur.

Statistiken används huvudsakligen som beslutsunderlag vid kvotavräkningar och överskottshantering, vid internationell rapportering samt som en del i den information till massmedia och allmänhet som den officiella statistiken skall täcka in.

Detta omfattar statistiken

Undersökningspopulationen består av svenska fiskares landningar av fisk, där fisken sålts till auktoriserade fångstmottagare. Cirka 130 fångstmottagare lämnar för närvarande uppgifter till Fiskeriverket rörande inköp av fisk från fiskelag och enskilda fiskare. De mest betydelsefulla fiskarterna i det yrkesmässiga saltsjöfisket är torsk, sill och strömming, foderfisk samt kräft- och blötdjur.

Uppgifterna om svenska fiskares ilandföringar i Danmark bygger på uppgifter som lämnas av det danska Fiskeridirektoratet.

Definitioner och förklaringar

Yrkesmässigt fiske. Som yrkesfiskare betraktas den som har yrkesfiskelicens.

Fångstmängd. Till skillnad från sötvattensfisket, där redovisningen baseras på uppgifter från de enskilda yrkesfiskarna, bygger redovisningen av saltsjöfisket på uppgifter från förstahandsmottagare. Fångstmängden anges i kilo/ton (landad vikt) och redovisas efter fiskslag och kuststräcka.

Försäljningsvärde. Försäljningspris exklusive moms i första handelsledet. Fångstvärdet anges i tusentals kronor (löpande priser) och redovisas efter fiskslag och kuststräcka.

Kuststräcka. Kuststräckan bestäms av landningshamnens länstillhörighet.

Så görs statistiken

Fångstmottagarna sänder in till Fiskeriverket kopior av de avräkningar som görs med fiskelag och enskilda fiskare i samband med förstahandsförsäljningen av fångsterna. Av kopiorna framgår levererad mängd, å-pris, försäljningsvärde, beredning, storlekssortering och färskhet per fiskslag. Avräkningsnotorna registreras av Fiskeriverket för vidare resultatbearbetning och publicering.

Uppgiftsskyldighet enligt Fiskeriverkets föreskrifter om kontroll på fiskets område: Fiskeriverkets författningssamling FIFS 1995:23.

Preliminära resultat från denna undersökning publiceras månadsvis i Statistiska meddelanden, serie JO 50. Definitiva uppgifter för hela året publiceras årligen i serie JO 55.

Statistikens tillförlitlighet

Avräkningsnotor har erhållits av praktiskt taget samtliga fångstmottagare vilkas verksamhet bedöms vara av betydelse för undersökningsresultaten. De insam-

lade uppgifterna granskas av Fiskeriverket i anslutning till dataregistreringen av avräkningsnotorna, dels enskilt, dels på aggregerad nivå. Vid oklarheter kontaktas uppgiftslämnarna. Tillförlitligheten bedöms vara god.

En viss handel med fisk sker vid sidan av de registrerade uppgiftslämnarna. Enligt föreskrifterna i Fiskeriverkets författningssamling behöver inte försäljning av fångst som understiger 10 kilo och säljs direkt till samma köpare rapporteras till Fiskeriverket.

Bra att veta

Från och med uppgifterna för 2004 har Fiskeriverket tagit över resultatbearbetning och publiceringen av detta statistiska meddelande. I samband med övertaget har vissa mindre justeringar av arter genomförts. Ändringarna avser främst att arter där ingen eller mycket liten fångst varit registrerad har förts till övriga arter.

Kuststräcka har tidigare härletts från fångstmottagarens adresspostanstalt. Från och med januari 2001 avgör istället landningshamnens länstillhörighet till vilken kuststräcka redovisning sker. I övrigt har denna undersökning inte undergått några väsentliga förändringar i definitioner eller metod sedan 1983.

Annan statistik

Fiskets avkastning avser täcka det totala förvärvsmässiga fisket medan loggboksstatistik som tas fram av Fiskeriverket täcker de licensierade fiskarnas fångster.

Mer information om statistiken om saltsjöfiskets fångster och dess kvalitet ges i en särskild Beskrivning av statistiken på SCB:s webbplats, www.scb.se.

In English

Summary

This report provides results for the year 2010 on Swedish sea-fisheries in live weight by fishing areas and catches in landed weight and value by coastal district.

Overall catches in 2010 amounted to 212 thousand metric tons in live weight. This is an increase with 5 thousand metric tons or 2 percent compared to the year 2009. Increased catches are noted for sandeel.

The total value of landings in 2010 was worth a total of SEK 952 million. Corresponding figure for 2009 amounted to SEK 889 million. This 7 percent increase is mainly due to increased value of landed sandeel.

List of tables

1. Catches in sea fisheries by fishing area during 2010. Live weight, metric tons	8
2. Landed weight, completion of weight and live weight in 2010. Metric tons	9
3. Landings of sea fisheries by coastal district in 2010, landed weight	10
4. Landings of sea fisheries by coastal district in 2010, value	11

List of terms

Avräkningsnota	Sales note
Blötdjur	Molluscs
Fiskslag	Species of fish
Foderfisk	Fish for reduction
Ilandföringar	Landings
Konsumtionsfisk	Fish for consumption
Kräftdjur	Crustaceans
Kuststräcka	Coastal district
Landad vikt	Landed weight
Mängd	Quantity
Ostkusten	The east coast
Sill/Strömming	Atlantic herring
Sydskusten	The south coast
Torsk	Atlantic cod
Utomlands	Abroad
Värde	Value
Västskusten	The west coast